

Tabela invalidnosti za določanje trajne izgube splošne delovne sposobnosti zaradi nezgode

Skladno s 25. členom splošnih pogojev za nezgodno zavarovanje je Tabela invalidnosti za določanje trajne izgube splošne delovne sposobnosti zaradi nezgode (v nadaljnjem tekstu: tabela) sestavni del splošnih pogojev in vsake posamezne pogodbe o nezgodnem zavarovanju.

Za določitev stopnje trajne izgube splošne delovne sposobnosti se za vsa nezgodna zavarovanja uporabljajo izključno določila te tabele.

ROKI ZA DOLOČITEV INVALIDNOSTI

Stopnja trajne izgube splošne delovne sposobnosti (v nadaljnjem tekstu: invalidnosti) se določa najmanj 6 mesecev po končanem zdravljenju, ko so posledice poškodb ustaljene, razen če ni pri posameznih točkah tabele posebej drugače določeno. Končna ocena trajne invalidnosti se določi najkasneje na stanje ob poteku treh let od nezgodnega dogodka, ne glede na predvideno zdravljenje po tem roku.

UVODNO DOLOČILO

Subjektivne težave, psihične motnje oziroma disfunkcije, mravljinčenje, zmanjšanje motorične mišične moči, bolečine in oteklina na mestu poškodbe se pri določanju odstotka trajne izgube splošne delovne sposobnosti ne upoštevajo. Invalidnost se določa le na direktno poškodovanih delih telesa. Poškodbe ali okvare sklepnega hrustanca se ne upoštevajo pri invalidnosti. Enake posledice poškodbe se ne ocenjujejo po različnih točkah, temveč se izbere tista ocena, ki je za zavarovanca ugodnejša in prinaša večji odstotek invalidnosti.

MERITVE

Pri ocenjevanju omejene gibljivosti, na podlagi katerekoli točke iz tabele invalidnosti, se uporablja goniometrična metoda meritev. Normativne vrednosti posameznega giba se določijo po knjigi Kirurgija, avtorji Smrkolj in sodelavci. Stopnja invalidnosti se izračunava kot delež maksimalne vrednosti, ki je podana v tabeli, kjer se delež izračuna kot razmerje med vsoto vseh ugotovljenih deficitov in vsoto vseh normalnih (ali normativnih) gibov posameznega uda ali organa.

Omejena gibljivost se prične ocenjevati kot trajna invalidnost v skladu s tabelo invalidnosti le, če je ugotovljena omejena gibljivost posameznih gibov uda ali organa v eni smeri večja od desetih odstotkov (10 %) glede na normalno gibljivost oziroma glede na normativne vrednosti posameznih gibov uda ali organa.

Ankiloza sklepov se ocenjuje po točkah za omejeno gibljivost.

I. GLAVA

- 1) Difuzne poškodbe možganov s klinično ugotovljeno sliko:
 - decerebracija
 - hemiplegija z afazijo in agnozijo
 - demenca (Korsakov sindrom)
 - Parkinsonov sindrom z izraženo zavrtostjo gibov vseh okončin
 - kompletna hemiplegija, paraplegija, triplegija, tetraplegija
 - trajno vegetativno stanje
 - apalično stanje 100 %
- 2) Poškodba možganov s klinično ugotovljeno sliko:
 - hemipareza z močno izraženo spastiko
 - ekstrapiramidna simptomatika kot posledica poškodbe ekstrapiramidnih poti
 - psevdobulbarna paraliza s prisiljenim jokom ali smehom
 - poškodbe malih možganov z izraženimi motnjami ravnotežja, hoje in koordinacije gibov do 90 %
- 3) Epilepsija kot posledica kontuzijske poškodbe možganov s trajno terapijo:
 - a) z redkimi napadi do 20 %
 - b) s pogostimi napadi do 70 %
- 4) Hemipareza ali disfazija (po poškodbi možganov):
 - a) lažje stopnje do 30 %
 - b) težje stopnje do 50 %
- 5) Poškodba malih možganov z adiadohokinezo in/ali asinergijo do 40 %
- 6) Stanje po odstranitvi kontuzijske spremenjenih možganov do 50 %
- 7) Kontuzijske poškodbe možganov z žariščno nevrološko okvaro:
 - a) eno žarišče do 10 %
 - b) več žarišč do 20 %

- c) stanje po luknjičasti trepanaciji lobanje 5 %
- d) stanje po trepanaciji lobanje s kostnim režnjem 10 %
- e) stanje po zlomu lobanjskega dna ali lobanje - rentgenološko ugotovljeno 2 %
- 8) Postkomocionalni sindrom po pretresu možganov ugotovljenem v bolnišnici prvih 24 ur po nezgodi do 5 %

Posebni pogoji:

- 1) Za pretres možganov, ki ni bil ugotovljen v bolnišnici, se invalidnost ne prizna.
- 2) Vse oblike epilepsije morajo biti ugotovljene v bolnišnici s sodobnimi diagnostičnimi metodami.
- 3) Posledice kontuzije možganov morajo biti dokazane s slikovno metodo (MRI, CT, PET).
- 4) Invalidnosti po točkah 1 - 8 se ne seštevajo marveč se izbere tista ocena, ki je za zavarovanca ugodnejša in prinaša večji odstotek invalidnosti.
- 5) Za vse primere iz tega poglavja se določi invalidnost, ko preteče najmanj deset mesecev od nezgode.
- 9) Skalpiranje lasišča pri moških, pri čemer mora biti okvarjena najmanj:
 - a) tretjina lasišča 5 %
 - b) do polovica lasišča do 15 %
 - c) celo lasišče 30 %
- 10) Skalpiranje lasišča pri ženskah, pri čemer mora biti okvarjena najmanj:
 - a) tretjina lasišča 10 %
 - b) do polovica lasišča do 20 %
 - c) celo lasišče 35 %

II. OČI

- 1) Popolna izguba vida na obeh očeh zaradi poškodbe zrkla ali vidnih živcev 100 %
- 2) Popolna izguba vida na enem očesu zaradi poškodbe zrkla ali vidnega živca 33 %
- 3) Oslabelost vida na enem očesu zaradi poškodbe zrkla ali vidnega živca - za vsako desetinko zmanjšanja vidne ostrine 3,33 %
- 4) Diplopija kot trajna posledica poškodbe zrkla, zunanjih očesnih mišic ali živcev (okulomotoriusa, trohlearisa in abducensa) do 30 %
- 5) Izguba očesne leče zaradi poškodbe zrkla:
 - a) enostranska afakija ali pseudofakija 15 %
 - b) obojestranska afakija ali pseudofakija 25 %
- 6) Neposredna poškodba mrežnice in steklovine:
 - a) delni izpad vidnega polja kot posledica posttravmatskega odstopa mrežnice (ablatio retinae) do 5 %
 - b) opacitates corporis vitrei kot posledica travmatske krvavitve očesa 5 %
- 7) Midrijaza kot posledica neposredne poškodbe očesa 5 %
- 8) Poškodbe solzilnega aparata in vek:
 - a) epifora 5 %
 - b) entropium, ekotropium 3 %
 - c) ptoza veke 5 %
- 9) Enostransko koncentrično zoženje vidnega polja po zunanjih izopteri zaradi poškodbe očesa ali vidnega živca, ugotovljeno s perimetrijo po Goldmannu:
 - a) do 50° do 5 %
 - b) do 30° do 15 %
 - c) do 5° do 30 %
- 20) Homonimna hemianopsija zaradi poškodbe vidne poti posteriorno od optične hiazme do 30 %

Posebni pogoji:

- 1) Poškodbe očesa, vidnega živca ali vidne poti po točkah 14, 15, 16 in 20, ki imajo za posledico tudi oslabeledost vida, se pri oceni invalidnosti ne seštevajo za oceno invalidnosti po točki 13, marveč se izbere tista ocena, ki je za zavarovanca ugodnejša, t.j. tista točka, ki prinaša večji odstotek invalidnosti.
- 2) Invalidnost po točki 14 se določi ob poteku 3 let po nezgodi.

III. UŠESA

- 21) Popolna gluhost obeh ušes po poškodbi z ohranjeno kalorično reakcijo vestibularnega organa 40 %
- 22) Popolna gluhost obeh ušes po poškodbi z ugaslo kalorično reakcijo vestibularnega organa 60 %
- 23) Oslabljen vestibularni organ z ohranjenim sluhom do 5 %
- 24) Popolna gluhost enega ušesa po poškodbi:
- a) z ohranjeno kalorično reakcijo vestibularnega organa 15 %
- b) z ugaslo kalorično reakcijo vestibularnega organa na tem ušesu 20 %
- 25) Obojestranska naglušnost po poškodbi ušes z ohranjenimi kaloričnimi reakcijami vestibularnega organa z izgubo sluha po Fowler-Sabine:
- a) 20 do 30 % do 5 %
- b) 31 do 60 % do 10 %
- c) 61 do 85 % do 20 %
- 26) Obojestranska naglušnost po poškodbi ušes z ugaslimi kaloričnimi reakcijami vestibularnega organa z izgubo sluha po Fowler-Sabine:
- a) 20 do 30 % do 10 %
- b) 31 do 60 % do 20 %
- c) 61 do 85 % do 30 %
- 27) Enostranska težka naglušnost z ohranjeno kalorično reakcijo vestibularnega organa po poškodbi z izgubo sluha na nivoju 90 do 95 decibelov do 10 %
- 28) Enostranska težka naglušnost z ugaslo kalorično reakcijo vestibularnega organa po poškodbi z izgubo sluha na nivoju 90 do 95 decibelov do 15 %
- 29) Delna ali popolna deformacija oziroma izguba uhlja do 10 %

Posebni pogoji:

- 1) **Za naglušnost ali izgubo sluha, ki ni posledica direktne ali indirektno poškodbe se invalidnost ne prizna.**
- 2) **Nad 60 let starosti se ocena naglušnosti po točkah 25, 26, 27 in 28 zmanjša za 50 %. Za oceno je potreben sveži izrisan avdiogram.**

IV. OBRAZ

- 30) Zlom obraznih kosti, zraslih z dislokacijo, dokazano z RTG preiskavo do 10 %
- 31) Omejeno odpiranje ust po zlomu čeljustnih kosti:
- a) razmak zgornjih in spodnjih zob do 4 cm 5 %
- b) razmak zgornjih in spodnjih zob do 3 cm 15 %
- c) razmak zgornjih in spodnjih zob do 1,5 cm 30 %
- 32) Defekti čeljusti, jezika ali neba s funkcionalnimi motnjami do 10 %
- 33) Izguba stalnih zdravih zob - za vsak zob 1 %

Posebni pogoji:

- 1) **Za poškodbo ali izgubo popravljenega, nadomeščenega oziroma zdravljenega zoba se invalidnost ne prizna.**
- 2) **Za poškodbo zobne krone z ohranjeno pulpo se prizna polovica vrednosti, določene pod točko 33.**

- 34) Hromost živca facialisa po frakturi temporalne kosti ali po poškodbi parotidne regije:
- a) lažje stopnje do 10 %
- b) težje stopnje, s kontrakuro in tikom mimične miškulature do 20 %
- c) paraliza živca facialisa 30 %

Posebni pogoji:

- Invalidnost se določi po končanem zdravljenju, vendar ne prej kot dve leti po nezgodi ob predložitvi svežega EMG izvida.**

V. NOS

- 35) Poškodbe nosu:
- a) delna izguba nosu do 15 %
- b) izguba celega nosu 30 %
- 36) Anosmia zaradi zloma nosu ali lobanje 5 %
- 37) Sprememba oblike nosne piramide po zlomu nosnih kosti s kostno deformacijo do 5 %

VI. SAPNIK IN POŽIRALNIK

- 38) Poškodba sapnika:
- a) stanje po traheotomiji pri vitalnih indikacijah po poškodbah 5 %
- b) zoženje sapnika po poškodbi grla in začetnega dela sapnika 10 %
- 39) Stenoza sapnika, zaradi česar je potrebna stalna trahealna kanila 30 %
- 40) Trajna organska hripavost zaradi poškodbe glasilk:
- a) poškodba ene glasilke 5 %
- b) obojestranska poškodba glasilk 15 %

- 41) Zoženje požiralnika:
- a) lažje stopnje do polovice premera lumena do 10 %
- b) težje stopnje nad polovico premera lumena do 30 %
- 42) Popolno zoženje požiralnika z gastrostomo 60 %

VII. PRSNI KOŠ

- 43) Prelom reber zaraščen z dislokacijo, jasno viden na RTG sliki, in sicer:
- a) za vsako rebro 1 %
- b) prelom prsnice, če je zaraščen z dislokacijo za celo debelino prsnice 2 %
- 44) Fistula po empiemu zaradi poškodbe 20 %
- 45) Kronični pljučni absces zaradi poškodbe 30 %
- 46) Izguba ene dojke zaradi poškodbe:
- a) do 50. let starosti 20 %
- b) po 50. letu starosti 10 %
- 47) Izguba obeh dojk zaradi poškodbe:
- a) do 50. leta starosti 30 %
- b) po 50. letu starosti 15 %
- 48) Težka deformacija ene dojke zaradi poškodbe:
- a) do 50. leta starosti 10 %
- b) po 50. letu starosti 5 %
- 49) Posledice po poškodbi srca in velikih krvnih žil prsnega koša:
- a) patološki EKG - s kronično terapijo izključno zaradi poškodbe do 30 %
- b) nadomeščene krvne žile z implantatom do 15 %
- c) rekonstrukcija aorte z implantatom do 40 %

VIII. TREBUŠNI ORGANI

- 50) Stanje po pretrganju trebušne prepone, po poškodbi, verificirano in kirurško oskrbljeno v bolnišnici 10 %
- 51) Poškodbe črevesa in/ali jeter, vranice, želodca:
- a) s šivanjem ali lepljenjem 10 %
- b) poškodba črevesja in/ali želodca z resekcijo 15 %
- c) poškodba jeter z resekcijo do 30 %
- 52) Izguba vranice (Splenectomy):
- a) do 20 let starosti 25 %
- b) nad 20 let starosti 15 %
- 53) Poškodba trebušne slinavke z resekcijo do 30 %
- 54) Trajni anus praeternaturalis:
- a) ozkega črevesa 50 %
- b) širokega črevesa 40 %
- 55) Fistula stercoralis 40 %
- 56) Trajni prolapsus recti zaradi poškodbe mišič medeničnega dna 20 %
- 57) Inkontinenca alvi po poškodbi analnega sfinktra dokazani z EMG preiskavo:
- a) delna inkontinenca do 20 %
- b) popolna inkontinenca 40 %

IX. SEČNI ORGANI

- 58) Izguba ene ledvice z normalno funkcijo druge 30 %
- 59) Izguba ene ledvice z okvarjeno funkcijo druge:
- a) lažje stopnje do 50 % okvarjena funkcija do 40 %
- b) težje stopnje nad 50 % okvarjena funkcija do 60 %
- 60) Funkcionalne poškodbe ene ledvice:
- a) lažje stopnje do 50 % okvarjena funkcija do 15 %
- b) težje stopnje nad 50 % okvarjena funkcija do 20 %
- 61) Funkcionalne posledice na obeh ledvicah:
- a) lažje stopnje do 50 % okvarjene funkcije obeh ledvic do 30 %
- b) težje stopnje nad 50 % okvarjene funkcije obeh ledvic do 60 %
- 62) Motnje pri uriniranju zaradi trajne zožitve poškodovane sečnice do 20 %
- 63) Popolna inkontinenca urina zaradi poškodbe zunanjega uretralnega sfinktra 30 %
- 64) Postravmatske trajne urinarne fistule sečevoda, sečnega mehurja ali sečnice 40 %
- 65) Poškodbe mehurja z urodinamsko zmanjšano kapaciteto:
- a) do 50 % zmanjšana kapaciteta do 10 %
- b) nad 50 % zmanjšana kapaciteta do 30 %
- 66) Nevrogeni mehur zaradi poškodbe živcev medeničnega dna dokazan z EMG preiskavo 20 %

X. MOŠKI IN ŽENSKI SPOLNI ORGANI

- 67) Izguba enega moda:
- a) do 60. leta starosti 15 %
- b) po 60. letu starosti 5 %

68) Izguba obeh mod:	
a) do 60. leta starosti	40 %
b) po 60. letu starosti	20 %
69) Izguba penisa:	
a) do 60. leta starosti	50 %
b) po 60. letu starosti	30 %
70) Deformacija penisa:	
a) z onemogočeno kohabitacijo do 60. leta starosti	50 %
b) z onemogočeno kohabitacijo po 60. letu starosti	30 %
71) Dokazana impotenca zaradi poškodbe živcev medeničnega dna, dokazana z EMG preiskavo:	
a) do 60. leta starosti	30 %
b) po 60. letu starosti	10 %
72) Izguba maternice in jajčnikov do 55. leta starosti:	
a) izguba maternice	30 %
b) izguba vsakega jajčnika	15 %
73) Izguba maternice in jajčnikov po 55. letu starosti:	
a) izguba maternice	10 %
b) izguba vsakega jajčnika	5 %
74) Poškodba vulve in/ali vagine, ki onemogoča kohabitacijo:	
a) do 60. leta starosti	50 %
b) po 60. letu starosti	15 %

Posebni pogoji:

Ocena po točki 71 se ne prišteva k ocenam iz poglavja XI.

XI. HRBTENICA

75) Poškodba hrbtenice s trajno okvaro hrbteničnega mozga (tetraplegija, triplegija, paraplegija) z nezmožnostjo kontrole defekacije in uriniranja	100 %
76) Poškodba hrbtenice s trajno okvaro hrbteničnega mozga (tetrapareza, tripareza) z ohranjeno kontrolo defekacije in uriniranja	do 90 %
77) Poškodba hrbtenice s paraplegijo brez motenj pri defekaciji in uriniranju	80 %
78) Poškodba hrbtenice s parezo spodnjih udov:	
a) brez motenj sfinktrov	do 30 %
b) nevrofiziološko dokazane motnje sfinktrov	50 %

Posebni pogoji:

- 1) V primeru popolnoma uspešne rehabilitacije po okvari hrbteničnega mozga se prizna do 20 % trajne invalidnosti.
- 2) Za primere po točkah 75 do 78 se določi invalidnost po končanem zdravljenju, vendar ne prej kot dve leti po nezgodi.
- 3) Invalidnost po točkah 76, 77 in 78 se po potrebi določi na osnovi SEP in MEP preiskave.

79) Kifoza, skolioza, gibus zaradi poškodbe prsnih vretenc	do 20 %
80) Omejena gibljivost hrbtenice po zlomu vratnega vretenca	do 20 %
81) Stanje po zlomu prsnega vretenca (I. do X.)	2 %
82) Omejena gibljivost hrbtenice po zlomu prsnega vretenca XI. in XII. in ledvenih vretenc	do 35 %
83) Serijski zlom 3 ali več:	
a) spinalnih nastavkov (za vsaki)	1 %
b) prečnih nastavkov (za vsaki)	1 %

Posebni pogoji:

- 1) Operativno oskrbljena nestabilnost hrbtenice po poškodbi se ocenjuje po točkah omejene gibljivosti 80 ali 82.
- 2) Pri zlomu več prsnih vretenc se invalidnost določi tako, da se prišteje po 1 % za vsak nadaljnji zlom posameznega vretenca.

XII. MEDENICA

84) Stanje po nestabilnem zlomu medenice	10 %
85) Stanje po nestabilnem zlomu medenice zaraščeno z dislokacijo (1 cm ali več)	do 30 %
86) Stanje po stabilnem zlomu medenice	5 %
87) Stanje po izoliranem prelomu križnice	do 10 %
88) Stanje po zlomu trtične kosti	2 %

XIII. ROKE

89) Izguba obeh rok ali pesti	100 %
90) Eksartikulacija roke v rami	70 %
91) Izguba roke v nadlahti ali komolčnem sklepu	65 %
92) Izguba roke v podlahti	60 %
93) Izguba ene pesti	55 %

94) Izguba vseh prstov na obeh rokah	90 %
95) Izguba palca	20 %
96) Izguba kazalca	12 %
97) Izguba sredinca, prstanca in mezinca:	
a) sredinca	6 %
b) prstanca ali mezinca, za vsak prst	3 %
98) Izguba cele metakarpalne kosti palca	6 %
99) Izguba cele metakarpalne kosti kazalca	4 %
100) Izguba cele metakarpalne kosti sredinca, prstanca ali mezinca, za vsako	3 %

Posebni pogoji:

- 1) Za izgubo enega členka palca se prizna polovica, za izgubo enega členka ostalih prstov pa 1/3 invalidnosti, ki je določena za popolno izgubo prsta.
- 2) Delna izguba kostnega dela členka se ocenjuje kot popolna izguba členka.
- 3) Za izgubo jagodice prsta se prizna 1/2 invalidnosti, ki je določena za izgubo končnega členka prsta.

XIV. NADLAHT

101) Omejena gibljivost v ramenskem sklepu po popolnem izpahu ali sklepnem ali obsklepnem zlomu kosti	do 20 %
102) Stanje po izoliranem zlomu diafize nadlahti	2 %
103) Stanje po rupturi rotatorne manšete v ramenskem sklepu dokazani z artroskopijo ali operacijo	2 %
104) Stanje po zlomu ključnice zarasel s skrajšavo ali dislokacijo za debelino kosti	3 %
105) Delni izpah (subluksacija) akromioklavikularnega ali sternoklavikularnega sklepa	2 %
106) Popoln izpah akromioklavikularnega sklepa ali sternoklavikularnega sklepa	6 %
107) Endoproteza ramenskega sklepa	25 %
108) Paraliza živca accessoriusa	15 %
109) Paraliza brahialnega pleteža	do 60 %
110) Paraliza aksilarnega živca	15 %
111) Paraliza radialnega živca	30 %
112) Paraliza živca medianusa	20 %
113) Paraliza živca ulnarisa	20 %

Posebni pogoji:

- 1) Za parezo živca se prizna maksimalno do 2/3 invalidnosti, ki je zgoraj navedena za paralizo tega živca.
- 2) Za primere po točkah 108 do 113 se določi invalidnost po končanem zdravljenju, vendar ne prej kot 2 leti po nezgodi, s priloženim svežim EMG izvidom.
- 3) Pri vstavljeni endoprotezi se omejena gibljivost ne priznava.
- 4) Ocena po točki 102 se ne sešteva z točkama 101 in 118.

XV. PODLAHT

114) Omejena gibljivost komolčnega sklepa po popolnem izpahu ali sklepnem ali obsklepnem zlomu kosti	do 20 %
115) Ohlapnost komolčnega sklepa kirurško oskrbljena	5 %
116) Endoproteza komolčnega sklepa	25 %
117) Endoproteza glavice radiusa (delna endoproteza)	10 %
118) Omejena gibljivost po zlomu komolca ali zapestja ali podlahti:	
a) supinacija	do 7,5 %
b) pronacija	do 7,5 %
119) Omejena gibljivost zapestnega sklepa po popolnem izpahu ali sklepnem ali obsklepnem zlomu kosti	do 15 %
120) Endoproteza navikularne in/ali lunarne kosti	10 %
121) Endoproteza zapestnega sklepa	25 %

Posebni pogoji:

Pri vstavljeni popolni ali delni endoprotezi se omejena gibljivost ne priznava.

XVI. PRSTI

122) Zlom metakarpalnih kosti zaraščene z dislokacijo:	
a) zlom I. metakarpalne kosti	3 %
b) za ostale metakarpalne kosti II., III., IV. in V. za vsako kost	1 %
123) Nepravilno zaraščen Bennetov zlom palca	5 %
124) Zlom na prstih 2 do 5, zaraščen z angulacijo prsta	2 %
125) Omejena gibljivost distalnega ali bazalnega členka palca po zlomu ali izpahu	do 4 %
126) Omejena gibljivost posameznih sklepov kazalca po zlomu ali izpahu za vsak sklep	do 2 %

- 127) Omejena gibljivost posameznih sklepov po zlomu ali izpahu za vsak sklep:
- a) sredinca do 1,5 %
 - b) prstanca ali mezimca do 1 %
 - c) Mallet finger 1 %

Posebni pogoji:

- 1) Za različne posledice na istem sklepu se odstotki po posameznih točkah ne seštevajo. Invalidnost se določi po tisti točki, ki je za zavarovanca ugodnejša.
- 2) Pri poškodbi kite z operativno rekonstrukcijo in obsežnih poškodbah mehkih delov se invalidnost ocenjuje na osnovi izkazane omejene gibljivosti. Vreznine kože so izključene.

XVII. NOGE

- 128) Izguba obeh nog nad kolenom 100 %
- 129) Eksartikulacija noge v kolku 70 %
- 130) Izguba noge nad kolenom ali v kolenskem sklepu 55 %
- 131) Izguba obeh nog pod kolenom 80 %
- 132) Izguba noge pod kolenom 45 %
- 133) Izguba obeh stopal 80 %
- 134) Izguba enega stopala 35 %
- 135) Izguba stopala v Chopartovi liniji z omejeno gibljivostjo skočnega sklepa 35 %
- 136) Izguba stopala v Lisfrancovi liniji z omejeno gibljivostjo skočnega sklepa 30 %
- 137) Transmetatarzalna amputacija z omejeno gibljivostjo skočnega sklepa 25 %
- 138) Izguba cele I. ali V. metatarzalne kosti 5 %
- 139) Izguba cele II., III., IV. metatarzalne kosti, za vsako kost 3 %
- 140) Izguba vseh prstov na eni nogi 20 %
- 141) Izguba palca na nogi:
- a) izguba skrajnega členka palca 5 %
 - b) izguba celega palca 10 %
- 142) Izguba II. do V. prsta na nogi, za vsak prst 2,5 %
- 143) Delna izguba II. do V. prsta na nogi, za vsak prst 1 %

XVIII. STEGNO

- 144) Endoproteza kolka:
- a) do 65. leta 30 %
 - b) nad 65. let 20 %
- 145) Omejena gibljivost kolčnega sklepa po popolnem izpahu ali sklepnem ali obsklepnem zlomu kosti do 20 %
- 146) Osnova ali rotacijska anomalija po poškodbi:
- a) za 10° do 15° 5 %
 - b) za več kot 15° 10 %
- 147) Kronični osteomielitis kosti spodnjih udov s fistulo 5 %
- 148) Stanje po poškodbi velikih krvnih žil spodnjih okončin do 15 %
- 149) Skrajšanje ali podaljšanje noge zaradi zloma od 2 cm dalje, za vsak cm 2 %
- 150) Stanje po izoliranem zlomu diafize stegenice 2 %

Posebni pogoji:

- 1) Pri vstavljeni endoprotezi kolka se omejena gibljivost ne priznava.
- 2) Ocena po točki 150 se ne seštevava z točkama 145 in 151.

XIX. GOLEN

- 151) Omejena gibljivost kolenskega sklepa po popolnem izpahu ali sklepnem ali obsklepnem zlomu kosti do 20 %
- 152) Stanje po izoliranem zlomu diafize golenice 2 %
- 153) Endoproteza kolena po poškodbi:
- a) do 60. let 30 %
 - b) nad 60. let 20 %
- 154) Stanje po rekonstrukciji križnih kolenskih vezi do 9 %
- 155) Stanje po popolni prekinitvi križnih kolenskih vezi – nerekonstruirani (MRI ali artroskopsko dokazana popolna prekinitve vezi) do 9 %
- 156) Delna odstranitev meniskusa 1,5 %
- 157) Popolna odstranitev meniskusa 5 %
- 158) Stanje po zlomu pogačice 4 %
- 159) Osnova ali rotacijska anomalija po zlomu goleni:
- a) 10° do 15° do 5 %
 - b) več kot 15° do 20 %
- 160) Omejena gibljivost skočnega sklepa po popolnem izpahu ali sklepnem ali obsklepnem zlomu kosti do 15 %

- 161) Stanje po kirurški oskrbi popolno pretrgane Achillove kite 1,5 %
- 162) Endoproteza skočnega sklepa 25 %
- 163) Deformacija stopala po kompleksni poškodbi z uporabo ortopedskega čevlja:
- a) lažje stopnje 5 %
 - b) težje stopnje do 10 %
- 164) Večdelni zlom petnice do 5 %
- 165) Deformacija po zlomu petnice (uporaba ortopedskega čevlja) 15 %
- 166) Zlom talusa do 5 %
- 167) Deformacija po zlomu talusa (uporaba ortopedskega čevlja) 15 %
- 168) Zlom trazalnih kosti zaraščen z dislokacijo 5 %
- 169) Zlom stopalnice zaraščen z dislokacijo:
- a) I 4 %
 - b) II. – IV 2 %
 - c) V 3 %
- 170) Negibljivost (ankiloza) končnega sklepa palca na nogi 1,5 %
- 171) Negibljivost (ankiloza) osnovnega ali obeh sklepov palca na nogi 3 %
- 172) Negibljivost (ankiloza) osnovnega sklepa II. do V. prsta, za vsak prst 0,5 %
- 173) Deformacija:
- a) II. do V. prsta v zavitem položaju (digitus flexus) za vsak prst 0,5 %
 - b) palca v zavitem položaju (Hallux flexus) 2 %
- 174) Paraliza živca ishiaticusa 40 %
- 175) Paraliza živca femoralisa 30 %
- 176) Paraliza živca tibialisa 15 %
- 177) Paraliza živca peroneusa 25 %
- 178) Paraliza živca glutealisa 10 %

Posebni pogoji:

- 1) Za parezo živca na nogi se prizna maksimalno do 2/3 invalidnosti, ki je zgoraj navedena za paralizo tega živca.
- 2) Za primere, navedene v točkah 174 do 178 se določi invalidnost po končanem zdravljenju, vendar ne prej kot 2 leti po nezgodi s svežim EMG izvidom.
- 3) Nestabilnost skočnega sklepa po poškodbi, ki je operativno oskrbljena se ocenjuje po točkah za omejeno gibljivost skočnega sklepa.
- 4) Negibljivost interfalangealnih sklepov II. do V. prsta v iztegnjenem položaju, ali zmanjšana gibljivost teh sklepov ne predstavlja invalidnosti.
- 5) Pri vstavljeni endoprotezi se omejena gibljivost ne priznava.
- 6) Za primere poškodb križnih vezi in posledice navedene v točki 154 se invalidnost ne določa prej kot 1 leto po končanem zdravljenju.
- 7) Ocena invalidnosti po točki 155 se določi ob poteku 3 let po nezgodi.
- 8) Točki 164 in 165 se ne seštevata.
- 9) Točki 166 in 167 se ne seštevata.
- 10) Ocena po točki 152 se ne seštevava z točkama 151 in 160.

XX. BRAZGOTINE

- 179) Poškodbene brazgotine po opeklinah:
- a) do 20 % telesne površine do 15 %
 - b) nad 20 % telesne površine - za vsak % nad 20 % 0,2 %

Posebni pogoji:

- 1) Če je pri oskrbi globokih opeklin uporabljen prosti transplantat se ocena poveča za 10 % že ocenjene površine.
- 2) Brazgotine po globokih opeklinah na roki in prstih se ocenjujejo le po točkah za gibljivost prizadetih sklepov.

- 180) Poškodbene brazgotine, ki zajemajo kožo, ali kožo in mišice:

- a) površina večja od polovice dlani do 3 %
- b) s presaditvijo kože ali tkiva do 10 %
- c) stanje po Kompartiment sindromu do 10 %

- 181) Obsežne brazgotine po poškodbi mišic z jasno vidnim in tipnim defektom 1,5 %

- 182) Brazgotine po poškodbi s funkcionalno motnjou:

- a) brazgotine na obrazu do 5 %
- b) na peti ali podplatu po defektu mehkih delov do 20 %

Posebni pogoji:

- 1) Za funkcionalno motnjo se šteje motena mimika obraza, moteno žvečenje in vidni defekti tkiva.
- 2) Za kozmetične in estetske brazgotine na obrazu se invalidnost ne prizna.
- 3) Ocena invalidnosti po točkah 179 do 182 se poda najprej eno leto po končanem zdravljenju.
- 4) Kirurške kožne brazgotine se pri določanju trajne invalidnosti ne upoštevajo.

Tabela zlomov, izpahov in opeklin

I. ZLOMI

1. Zlom lobanje	40 %
2. Zlom obraznih kosti	15 %
3. Zlom čeljusti	15 %
4. Zlom rebra	3 %
5. Zlom prsnice	10 %
6. Zlom telesa vratnega vretenca	60 %
7. Zlom telesa prsnega vretenca	20 %
8. Zlom telesa ledvenega vretenca	20 %
9. Nestabilni zlom medenice	60 %
10. Stabilni zlom medenice	10 %
11. Zlom križnice	10 %
12. Zlom trtice	5 %
13. Zlom zapestnega sklepa	25 %
14. Zlom nadlahti	40 %
15. Zlom ramenskega sklepa	40 %
16. Zlom ključnice	10 %
17. Zlom obeh kosti podlahti	25 %
18. Zlom ene kosti podlahti	15 %
19. Zlom komolčnega sklepa	35 %
20. Zlom prsta na roki	3 %
21. Zlom kolčnega sklepa	60 %
22. Zlom stegenice	20 %

23. Zlom kolenskega sklepa	50 %
24. Zlom golenice	20 %
25. Zlom skočnega sklepa	35 %
26. Zlom petnice	40 %
27. Zlom palca na nogi	3 %

II. IZPAHI

28. Izpah zapestnega sklepa	30 %
29. Izpah interfalangealnega sklepa roke	5 %
30. Izpah ramenskega sklepa	25 %
31. Popolni izpah akromioklavikularnega sklepa ali sternoklavikularnega sklepa	15 %
32. Izpah komolčnega sklepa	30 %
33. Izpah prsta na roki v MCP sklepu	5 %
34. Izpah kolčnega sklepa	30 %
35. Izpah kolenskega sklepa	30 %
36. Izpah skočnega sklepa	30 %

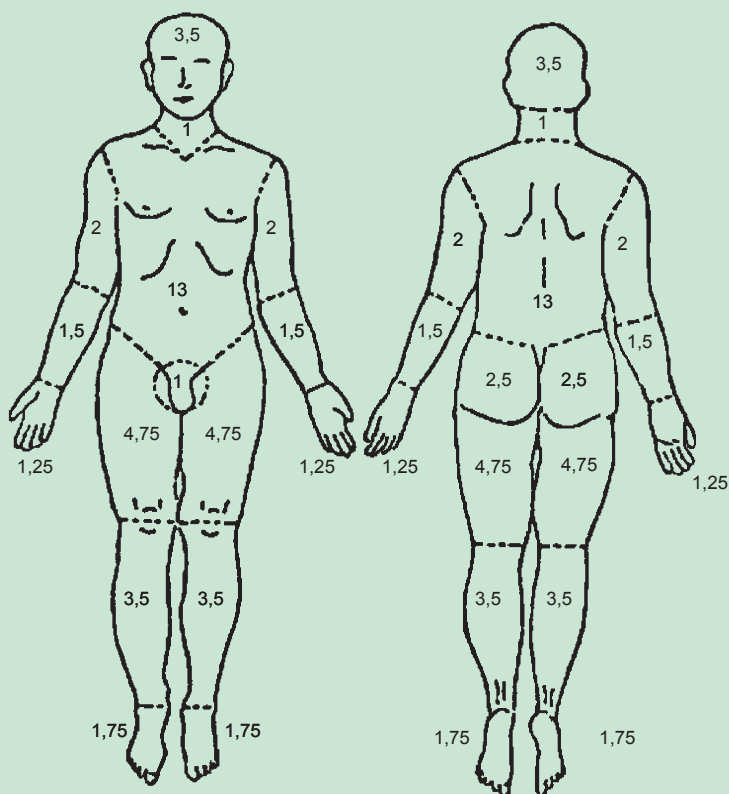
III. OPEKLINE

37. nad 5 do 20 % telesne površine	40 %
38. nad 20 % telesne površine	100 %

Ocena % opečene telesne površine

spredaj

zadaj



48 %

52 %

Vrednosti, navedene na sliki predstavljajo v % izražene deleže od celotne površine telesa.